

İLAN VE REKLAM VERGİSİ BEYANLARININ DOĞRULANMASINDA CBS ve VERİ MADENCİLİĞİ TABANLI BİR ÇÖZÜM ÖNERİSİ

Abdullah ÖZDEMİR¹, Arzu ÖZDEMİR²,

¹ CBS Uzmanı (Seviye 6), Çevre Yüksek Mühendisi, Ordu Büyükşehir Belediyesi CBS ve Akıllı Şehirler Şube Müdürlüğü 52100,Altınordu, Ordu abdullah.ozdemir@ordu.bel.tr,

² Harita Mühendisi, Ordu Büyükşehir Belediyesi Harita ve Kamulaştırma Şube Müdürlüğü 52100,Altınordu, Ordu arzu.ozdemir@ordu.bel.tr,

ÖZET

İlan ve reklam vergisi, 2464 sayılı Belediye Gelirleri Kanunu'nun 12-16. maddelerinde düzenlenen ve belediyelerin önemli gelir kaynaklarından birini oluşturan bir vergidir. (Sürmeneli, 2015) Bu vergi, yerel yönetimlerin mali özerkliği ve kentsel hizmetlerin finansmanı açısından kritik bir öneme sahiptir. Ancak mevcut beyan sistemi, beyan edilen verilerin doğruluğu ve güncelliği konusunda ciddi soru işaretleri barındırmaktadır. (Ünlütürk, 2023). Bu durum, belediyeler için önemli gelir kayıplarına yol açmakta ve kentsel hizmetlerin finansmanını olumsuz etkilemektedir. Vergi kayıp ve kaçaklarının en aza indirgenmesiyle elde edilecek gelir artışı, belediyeler tarafından sunulan hizmetlerin kalitesini ve kentsel refahı artıracaktır. Bu çalışma, veri toplama ve entegrasyonu, çapraz kontrol ve analiz, saha çalışması ve geri bildirim mekanizması olmak üzere dört adımdan oluşan bir yöntem önerisi sunmaktadır. Amaç, ilan ve reklam vergisi potansiyelini tam olarak kullanamayan belediyeler için basit, kullanışlı, pratik ve uygulanabilir bir çözüm geliştirmektir. Çalışmanın tamamında ücretsiz yazılımlar ve ücretsiz olarak temin edilebilecek veriler kullanılarak, sınırlı bütçeye sahip yerel yönetimler için uygun maliyetli çözümlerin mümkün olduğu gösterilmiştir. Çalışmada, belediyedeki beyan bilgilerinin yer aldığı Excel formatındaki tablolar, Nüfus ve Vatandaşlık İşleri (NVI) Genel Müdürlüğü'nden temin edilen Mekânsal Adres Kayıt Sistemi (MAKS) veri seti, Mapillary platformu, Google Earth Pro, QGIS ve QField programları kullanılmıştır. Konumsal analiz ve raporlama işlemlerinde açık kaynak kodlu güçlü bir CBS yazılımı olan QGIS, saha çalışmalarında ise QGIS'in mobil uzantısı olan QField uygulaması kullanılmıştır. Bu çalışma, CBS ve açık kaynak teknolojilerinin ilan ve reklam vergisi beyanlarının kontrolünde ve potansiyel gelir kayıplarının minimize edilmesinde etkili bir araç olabileceğini göstermiştir. Elde edilen bulgular, önerilen yöntemin beyan edilmemiş tabelaların tespitini kolaylaştırdığını, saha çalışmalarının verimliliğini artırdığını, veri kalitesini iyileştirdiğini ve vergi geliri kaybını azalttığını ortaya koymuştur. Sistemin sürdürülebilirliği ve veri kalitesini sürekli olarak iyileştirmek amacıyla katılım mekanizmalarının oluşturulmasına özen gösterilmiş, mükelleflerin harita üzerinden yeni tabela yerlerini işaretleyebileceği, mevcut bilgilerdeki hataları bildirebileceği bir web tabanlı coğrafi bir "geri bildirim mekanizması" kullanıma hazır hale getirilmiştir.

Anahtar Sözcükler: Felt, İlan, MAKS, Mapillary, Qfield

A GIS AND DATA MINING-BASED SOLUTION PROPOSAL FOR VERIFICATION OF ADVERTISEMENT AND ANNOUNCEMENT TAX DECLARATIONS

ABSTRACT

The advertisement and signage tax is a tax regulated under Articles 12-16 of the Municipal Revenues Law No. 2464 and constitutes a significant source of revenue for municipalities. This tax is crucial for the financial autonomy of local governments and the financing of urban services. However, the current declaration system raises serious concerns regarding the accuracy and timeliness of the declared data. This situation leads to significant revenue losses for municipalities and adversely affects the financing of urban services. Reducing tax losses and evasion to a minimum would increase the revenue, thereby enhancing the quality of services provided by municipalities and improving urban welfare. This study proposes a four-step method consisting of data collection and integration, cross-checking and analysis, fieldwork, and a feedback mechanism. The aim is to develop a simple, practical, and applicable solution for municipalities that are unable to fully utilize their advertisement and signage tax potential. The study demonstrates that cost-effective solutions are possible for local governments with limited budgets by using free software and publicly available data. In this study, Excel tables containing the declaration information of the municipality, the Spatial Address Registration System (MAKS) dataset obtained from the General Directorate of Population and Citizenship Affairs (NVI), the Mapillary platform, Google Earth Pro, QGIS, and QField programs were used. For spatial analysis and reporting, QGIS, a powerful open-source GIS software, was utilized, while QField, the mobile extension of QGIS, was employed for fieldwork. The study has shown that GIS and open-source technologies can be an effective tool in controlling advertisement and signage tax declarations and minimizing potential revenue losses. The findings reveal that the proposed method facilitates the detection of undeclared signage, increases the efficiency of fieldwork, improves data quality, and reduces tax revenue loss. To ensure the sustainability of the system and continuously improve data quality, participation mechanisms have been emphasized. A web-based geographic "feedback mechanism" was established, enabling taxpayers to mark new signage locations on the map and report errors in existing information.

Keywords: Advertisement, Felt, Mapillary, Qfield, SARS,

1. GİRİŞ

Bu çalışma, belediyelerin önemli gelir kaynaklarından biri olan ilan ve reklam vergisinin toplanmasında yaşanan sorunları ele almakta ve Coğrafi Bilgi Sistemleri (CBS) ile veri madenciliği tekniklerini kullanarak bu sorunlara çözüm önerisi sunmaktadır. Mevcut beyan sisteminin yetersizlikleri nedeniyle yaşanan gelir kayıplarını minimize etmek amacıyla geliştirilen bu yöntem; veri toplama ve entegrasyonu, çapraz kontrol ve analiz, saha çalışması ve geri bildirim mekanizması olmak üzere dört temel adımdan oluşmaktadır. Çalışmada, ücretsiz yazılımlar ve açık veri kaynakları kullanılarak, düşük bütçeli belediyeler için uygun maliyetli ve uygulanabilir bir çözüm sunulmuştur.

İlan ve reklam vergisi, 2464 sayılı Belediye Gelirleri Kanunu'nun 12-16. maddelerinde düzenlenen ve belediyelerin önemli gelir kaynaklarından birini oluşturan bir vergidir. Türkiye'deki belediyelerin bütçelerinde kayda değer bir paya sahip olan bu vergi, yerel yönetimlerin mali özerkliği ve kentsel hizmetlerin finansmanı açısından kritik bir role sahiptir. Aynı zamanda, ilan ve reklam vergisi, kent estetiğinin korunması ve reklam kirliliğinin kontrolü için etkin bir politika aracı olarak değerlendirilmektedir.

Mevcut beyan sistemi, doğası gereği beyan edilen verilerin doğruluğu ve güncelliği konusunda ciddi sorunlar barındırmaktadır. Mükelleflerin beyanlarına dayalı olarak toplanan vergi gelirleri, beyan edilmemiş veya eksik beyan edilmiş ilan ve reklam unsurları nedeniyle beklenen seviyenin altında kalmaktadır. Bu durum, belediyeler açısından önemli gelir kayıplarına yol açmakta ve kentsel hizmetlerin finansmanını olumsuz etkilemektedir. Vergi kayıp ve kaçaklarının en aza indirgenmesiyle elde edilecek gelir artışı, belediyeler tarafından sunulan hizmetlerin kalitesini ve dolayısıyla kentsel refahı artıracaktır.

Bu çalışmanın temel amacı, ilan ve reklam vergisi beyanlarının doğrulanması ve eksik veya hatalı beyanların tespit edilmesi için CBS ve veri madenciliği tabanlı bir çözüm önerisi sunmaktır. Önerilen yöntem, beyan sisteminin yetersizliklerinden kaynaklanan gelir kayıplarını minimize etmeyi ve vergi toplama sürecini daha etkin ve verimli hale getirmeyi hedeflemektedir. Ayrıca, çalışma kapsamında kullanılan ücretsiz yazılımlar ve açık veri kaynakları sayesinde, düşük bütçeli belediyeler için uygun maliyetli ve uygulanabilir bir çözüm sunulması amaçlanmaktadır.

İlan ve reklam vergisi, yerel yönetimlerin gelirlerinin önemli bir bölümünü oluşturur ve bu vergilerin doğru beyan edilmesi, yerel bütçenin etkin yönetimi açısından kritiktir. Coğrafi Bilgi Sistemleri (CBS) ve veri madenciliği tekniklerinin entegrasyonu, bu vergi beyanlarının doğrulanmasında etkili bir yöntem olarak karşımıza çıkmaktadır. Türkiye'de, "İlan Reklam Vergi Takip Sistemine Yönelik Coğrafi Bilgi Sistemi Tasarımı ve Uygulaması" başlıklı çalışma, CBS'nin ilan ve reklam vergisi beyanlarının doğrulanmasında nasıl kullanılabileceğini incelemiştir. Bu çalışma, CBS tabanlı sistemlerin vergi kayıplarını önlemede ve vergi beyanlarının daha doğru bir şekilde yapılmasında önemli rol oynadığını göstermiştir (Sürmeneli, 2015).

Uluslararası literatürde, CBS ve veri madenciliği tekniklerinin vergi uyumunu ve beyanlarının doğruluğunu artırmada kullanıldığı birçok çalışma bulunmaktadır. Wang ve Wu (2006), veri madenciliği tekniklerinin mekânsal veri setleriyle entegrasyonunun vergi beyanlarının analizi için nasıl kullanılabileceğini incelemiştir. (Wang ve Wu 2006). Ayrıca, Cutter ve Finch (2008), CBS'nin sosyal ve ekonomik verilerin analizinde, vergi uyumunu izleme ve değerlendirme süreçlerinde önemini ortaya koymuştur. (Cutter ve Finch 2008).

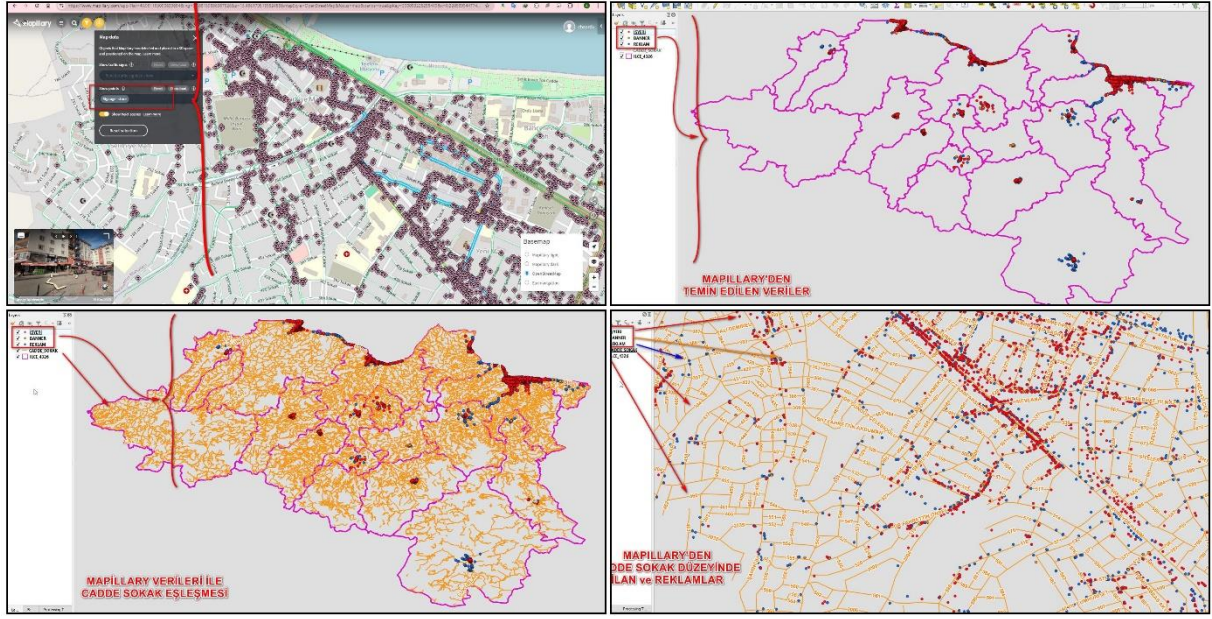
Türkiye'de yerel yönetimlerin vergi gelirlerini artırmak için CBS tabanlı çözümler uygulaması, bu tür teknolojilerin yaygınlaştırılmasını sağlamıştır. CBS ve veri madenciliği tekniklerinin entegre kullanımı, özellikle büyükşehir belediyeleri için ilan ve reklam vergisi beyanlarının doğruluğunu artırmada etkili bir araçtır. Bu yöntemler, vergi kayıplarını azaltarak yerel yönetimlerin mali sürdürülebilirliğini destekler. (Ünlütürk, 2023)

2. Metodoloji

Bu bölümde, ilan ve reklam vergisi beyanlarının doğrulanması amacıyla gerçekleştirilen çalışmanın metodolojisi detaylı bir şekilde açıklanmaktadır. Çalışma, veri toplama ve entegrasyonu, veri analizi ve çapraz kontrol, saha çalışması ve geri bildirim mekanizmasının oluşturulması olmak üzere dört temel aşamadan oluşmaktadır.

2.1 Veri Toplama ve Entegrasyonu

Mükellefler tarafından belediyeye verilen beyan formlarında yer alan adresler, Mekânsal Adres Kayıt Sistemi (MAKS) veri seti ile eşleştirilmiş, eşleşen kayıtlar konumsal bir katman olarak veri setine eklenmiştir. Beyan formları adres bilgileri üzerinden konumla ilişkilendirilmiş, adres bilgileri eksik ve/veya doğru olmayan kayıtlar için eşleştirme cadde sokak düzeyinde yapılmış, bu veriler cadde sokak düzeyindeki çapraz sorgularda kullanılmak üzere yine veri setine ayrı bir katman olarak eklenmiştir.



Şekil 3. MAPILLARY Platformundan Elde Edilen Veriler

İlimizdeki ticari işletmelere ilişkin veriler, Google Earth Pro uygulaması kullanılarak tespit edilmiş, KML formatında indirilmiş, QGIS ile gerekli düzenlemeler yapılmış ve cadde ve sokaklarla konumsal ilişkisi kurulmuş ve veri setine eklenmiştir. Bu şekilde elde edilen ticari işletme sayıları cadde ve sokak düzeyinde ayrıca raporlanmıştır.

Tüm bu çalışmaların sonucunda, ilimizdeki işyeri sayıları beyanlara, MAKS'tan, Mapillary platformundan ve Google Earth Pro programından elde edilen verilere göre konumsal ve cadde ve sokak düzeyinde tablosal olarak elde edilmiştir.

Çalışmada kullanılan veriler ve veri kaynakları şunlardır:

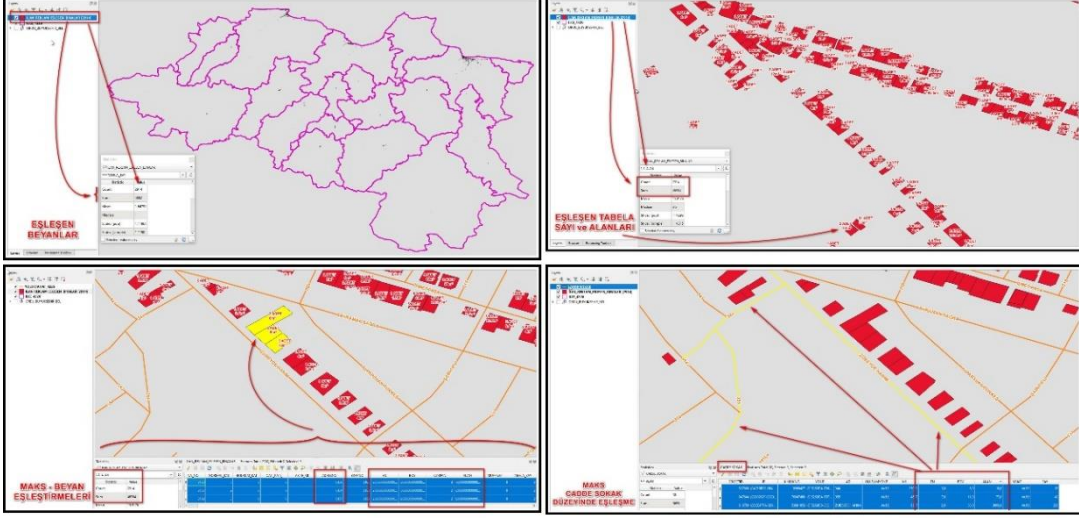
1. Belediyedeki Beyan Bilgileri: Mükelleflerin belediyeye verdiği beyanları içeren Excel formatındaki tablolar. Bu veriler, mükellef sicil numarası, tabela sayısı, boyutu ve adres bilgilerini içermektedir.
2. Mekânsal Adres Kayıt Sistemi (MAKS) Veri Seti: NVİ Genel Müdürlüğü'nden temin edilen ve ilimize ait adres bileşenleri ile yapı belgesi verilerini içeren ücretsiz veri seti.
3. Mapillary Platformu: Kullanıcılar tarafından yüklenen 360 derece panoramik cadde ve sokak görüntüleri. Bilgisayarla görme ve derin öğrenme teknikleri kullanılarak, ilan ve reklam tabelalarının konumları tespit edilmiştir.
4. Google Earth Pro Verileri: İlimizdeki ticari işletmeler, Google Earth Pro kullanılarak tespit edilmiş ve KML formatında indirilmiştir.

2.2 Kullanılan Yazılımlar ve Platformlar

1. **QGIS:** Açık kaynak kodlu CBS yazılımı. Konumsal analiz ve raporlama işlemlerinde kullanılmıştır.
2. **QField:** QGIS'in mobil uzantısı olan ücretsiz bir uygulama. Saha çalışmalarında kullanılmıştır.
3. **Mapillary:** 360 derece panoramik görüntü platformu. İlan ve reklam tabelalarının tespitinde kullanılmıştır.
4. **Google Earth Pro:** Ücretsiz CBS yazılımı. Ticari işletmelerin tespitinde kullanılmıştır.
5. **FELT:** Web tabanlı CBS uygulaması. Vatandaş katılımını sağlamak ve geri bildirim mekanizması oluşturmak için kullanılmıştır.

2.3 Veri Analizi ve Çapraz Kontrol

Veri toplama ve entegrasyon çalışmaları sonucunda; beyanlardan, MAKS veri setinden, Mapillary platformundan ve Google Earth Pro programından elde edilen işyeri sayıları cadde ve sokak düzeyinde tek tabloda birleştirilerek çapraz karşılaştırmaları yapılmıştır. Yapılan fark analizleri sonucunda, beyanda yer alan tabela sayısının çapraz kontrole tabi tutulan verilere oranla en düşük olduğu cadde ve sokaklar tespit edilmiş, en büyük farktan en düşük farka göre sıralanmıştır (Şekil 4). Farkın büyük olduğu cadde ve sokaklardan başlanarak, tüm cadde ve sokaklar ofis ortamında Mapillary platformunda yer alan panoramik görüntüler üzerinden incelenerek tabela sayıları kontrol edilmiş, saha çalışmalarında kullanılmak üzere bir çalışma listesi oluşturulmuştur.



Şekil 4. Adres ve Cadde Sokak Düzeyinde Eşleşen Veriler

1. **Beyan Verilerinin Konumla İlişkilendirilmesi:** Mükelleflerin beyan ettiği adres bilgilerinin, MAKS veri setindeki adres bileşenleri ile eşleştirilerek konum bilgisi elde edilmesi.
2. **MAKS Verileri ile Eşleştirme:** Konumla ilişkilendirilen beyan verilerinin, MAKS veri setindeki "Ofis İşyeri" ve "Zemin Kat Kullanım Durumu" verileri ile eşleştirilmesi.
3. **Mapillary Verilerinin Analizi:** Mapillary platformundan elde edilen ilan ve reklam tabelalarının konumlarının analiz edilmesi ve diğer verilerle karşılaştırılması.
4. **Google Earth Pro Verilerinin Analizi:** Ticari işletme verilerinin cadde ve sokaklarla konumsal olarak ilişkilendirilmesi.
5. **Çapraz Karşılaştırmalar:** Dört farklı veri kaynağından elde edilen bilgilerin tek tabloda birleştirilerek karşılaştırılması ve fark analizlerinin yapılması.

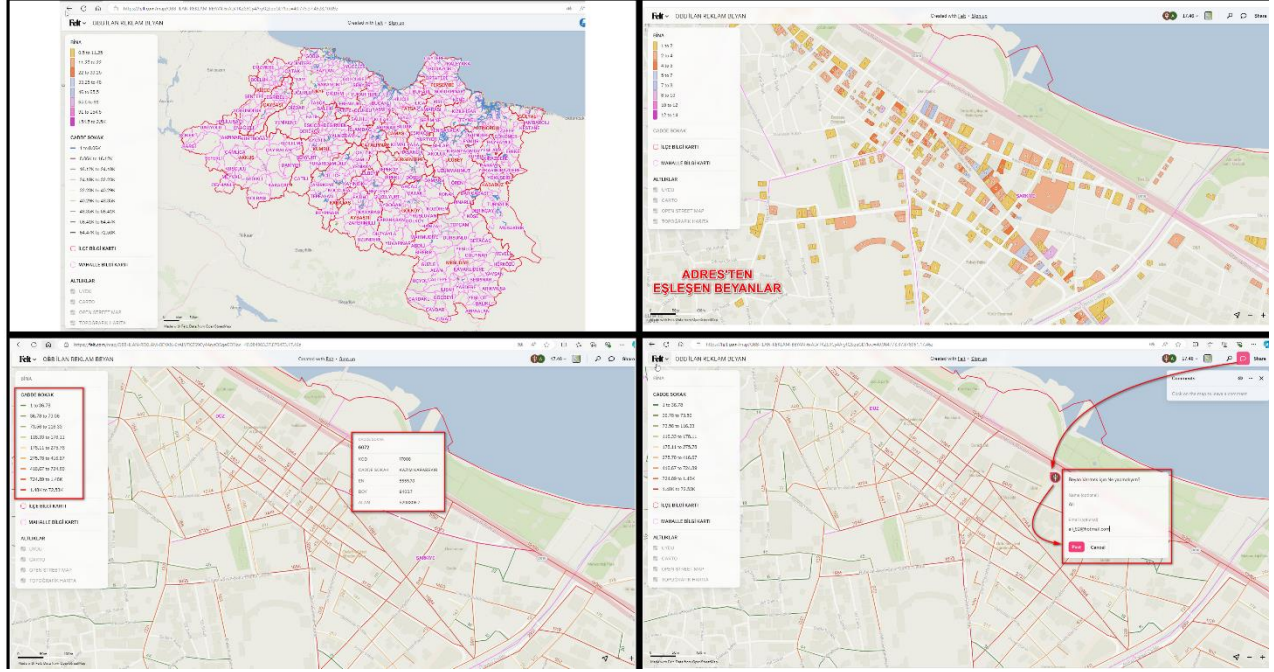
2.4 Saha Çalışması

Çapraz kontrol aşamasında elde edilen kontrol tablosundaki veriler farkın büyüklüğüne göre sıralanmıştır. Saha çalışmasını planlamak üzere. Sıralama işlemi hem mutlak fark hem de yüzdesel fark üzerinden ayrı ayrı yapılmış, bu iki sıralama birlikte değerlendirilerek nihai bir öncelik listesi oluşturulmuştur.

1. **Öncelikli Cadde ve Sokakların Belirlenmesi:** Fark analizleri sonucunda, beyanda yer alan tabela sayısının diğer kaynaklara göre en düşük olduğu bölgelerin tespiti.
2. **QField Uygulaması ile Veri Toplama:** Saha ekibine verilen eğitim sonrası, mobil uygulama kullanılarak verilerin toplanması.
3. **Verilerin Analizi ve Değerlendirilmesi:** Toplanan verilerin ofis ortamında analiz edilerek mevcut verilerle karşılaştırılması.

2.5 Geri Bildirim Mekanizması

Vatandaş katılımını teşvik etmek ve veri kalitesini sürekli olarak iyileştirmek amacıyla, belediyede yer alan ve konumla ilişkilendirilen beyan verileri, web tabanlı bir CBS uygulaması olan FELT üzerinden kamuoyuyla paylaşılmıştır. FELT platformunda, her bir tabela için konum, boyut ve işletme adı gibi temel bilgiler görüntülenebilmektedir. Vatandaşların harita üzerinde yeni tabela yerlerini işaretleyebildiği, mevcut bilgilerdeki hataları bildirebildiği bir "geri bildirim mekanizması" oluşturulmuştur (Şekil 5).



Şekil 5. WEB Tabanlı Geri Bildirim Uygulaması

1. **Verilerin Kamuoyu ile Paylaşılması:** FELT platformu üzerinden beyan verilerinin vatandaşların erişimine açılması.
2. **Vatandaş Katılımının Sağlanması:** Harita üzerinde yeni tabela yerlerinin işaretlenebilmesi ve mevcut bilgilerdeki hataların bildirilebilmesi için bir geri bildirim sisteminin oluşturulması.

3. Bulgular ve Tartışma

Bu bölümde, önerilen yöntemin uygulanması sonucunda elde edilen bulgular sunulmuş ve bu bulguların literatürdeki benzer çalışmalarla karşılaştırılması yapılmıştır. Elde edilen bulgular, veri entegrasyonu ve çapraz kontrol sonuçları, saha çalışması bulguları, geri bildirim mekanizmasının etkinliği ve potansiyel gelir artışı olmak üzere dört alt başlık altında incelenmiştir.

3.1 Veri Entegrasyonu ve Çapraz Kontrol Sonuçları

Dört farklı veri kaynağından elde edilen işletme ve tabela sayıları karşılaştırılmış ve önemli tutarsızlıklar tespit edilmiştir. Özellikle bazı cadde ve sokaklarda, beyanda yer alan tabela sayılarının diğer kaynaklardan elde edilen verilere göre oldukça düşük olduğu görülmüştür. Bu durum, beyan sisteminin yetersizliklerini ve vergi kayıplarının boyutunu ortaya koymaktadır.

3.2 Saha Çalışması Sonuçları

Saha çalışması sonucunda, beyan edilmemiş veya eksik beyan edilmiş birçok tabela ve işletme tespit edilmiştir. Mobil uygulamanın kullanımı ve planlı saha çalışması sayesinde, verilerin doğru ve güvenilir bir şekilde toplanması sağlanmıştır.

3.3 Geri Bildirim Mekanizmasının Etkinliği

FELT platformu üzerinden sağlanan geri bildirim mekanizması ile vatandaşlardan gelen bildirimler, veri kalitesinin artırılmasına katkı sağlamıştır. Vatandaş katılımı, eksik veya hatalı verilerin düzeltilmesine ve güncellenmesine olanak tanımıştır.

3.4 Potansiyel Gelir Artışı

Çalışma sonucunda tespit edilen beyan edilmemiş veya eksik beyan edilmiş tabelaların potansiyel vergi geliri hesaplanmış ve belediye bütçesine önemli bir katkı sağlayabileceği belirlenmiştir. Bu gelir artışı, kentsel hizmetlerin finansmanına ve kalitesine olumlu etki yapacaktır.

4. SONUÇLAR

Bu çalışma, CBS ve veri madenciliği tekniklerinin, ilan ve reklam vergisi beyanlarının doğrulanmasında ve vergi kayıplarının minimize edilmesinde etkin bir araç olduğunu göstermiştir. Önerilen yöntem, düşük maliyetli ve uygulanabilir bir çözüm sunarak, belediyelerin mali kapasitelerini artırma potansiyeline sahiptir.

Yöntemin avantajları arasında, ücretsiz yazılımlar ve açık veri kaynakları kullanılması, saha çalışmalarının etkin bir şekilde planlanması ve vatandaş katılımının sağlanması bulunmaktadır. Sınırlılıklar ise verilerin güncelliği, teknik altyapı gereksinimleri ve personel eğitimi ihtiyacı olarak sıralanabilir.

Yöntemin farklı belediyelerde uygulanarak ölçeklenebilirliğinin test edilmesi ve yapay zeka ile makine öğrenmesi tekniklerinin entegrasyonu ile veri analizinin daha da geliştirilmesi önerilmektedir.

İlan ve reklam vergisi toplama sürecinin iyileştirilmesi için yasal ve idari düzenlemelerin gözden geçirilmesi, veri paylaşımı ve entegrasyonunun teşvik edilmesi gerekmektedir. Ayrıca, belediyelerin teknik kapasitelerinin artırılması ve personelin sürekli eğitimi önem taşımaktadır.

Sonuç olarak, bu çalışma, belediyelerin ilan ve reklam vergisi toplama süreçlerinde karşılaştıkları sorunlara yenilikçi ve pratik bir çözüm sunmaktadır. Önerilen CBS ve veri madenciliği tabanlı yöntem, vergi gelirlerinde somut artışlar sağlarken, veri doğruluğunu ve operasyonel verimliliği artırmıştır. Ayrıca, vatandaş katılımının teşvik edilmesi ve teknolojik araçların etkin kullanımıyla, daha şeffaf ve hesap verebilir bir belediye yönetimi mümkün hale gelmiştir.

Bu yaklaşımın diğer belediyeler tarafından da benimsenmesi, yerel yönetimlerin mali sürdürülebilirliğini güçlendirecek ve kentsel hizmetlerin kalitesini artıracaktır. Teknolojik gelişmelerin ve yenilikçi yöntemlerin kamu yönetimine entegrasyonu, toplumun genel refahını yükseltmek için kritik bir öneme sahiptir (Ünlütürk, P., 2023).

KAYNAKLAR

Wang, J., Wu, J. ve Wu, H., 2006. Data mining with spatial constraints: Characterizing spatial properties of classified patterns. In *Proceedings of the IEEE International Conference on Data Mining (ICDM'06)*.

Cutter, S. L. ve Finch, C., 2008. Temporal and spatial changes in social vulnerability to natural hazards. *Proceedings of the National Academy of Sciences*, 105(7), 2301-2306.

Sürmeneli, H., 2015. İlan Reklam Vergi Takip Sistemine Yönelik Coğrafi Bilgi Sistemi Tasarımı ve Uygulaması. *Yüksek Lisans Tezi*. Yıldız Teknik Üniversitesi Fen Bilimleri Enstitüsü, İstanbul. 100 sayfa

Ünlütürk, P., 2023. Büyükşehir Belediyelerinin Mali Yapısı Üzerine Bir Analiz: Aydın Büyükşehir Belediyesi Örneği. *Yüksek Lisans Tezi*. Kastamonu Üniversitesi Sosyal Bilimler Enstitüsü, Kastamonu. 78 sayfa

Morgül, C., 2023. İlan Ve Reklam Vergisi: Sakarya Büyükşehir Belediyesi Örneği. *Yüksek Lisans Tezi*. Sakarya Üniversitesi Sosyal Bilimler Enstitüsü, Sakarya. 90 sayfa